

MONTAGEANLEITUNG
VERANDA-SONNENSCHUTZ V610 - OSLO

Wichtig vor dem Montieren

Allgemeiner Warnhinweis

Wenn Sie das Verano®-Produkt selbst montieren, ist das Ihr eigenes Risiko. Verwenden Sie diese Anleitung nur als Hilfsmittel und nur bei der Montage dieses spezifischen Verano®-Produkts. Wenn es Ihnen nicht selbst gelingt, dann können Sie sich immer für eine Montage durch einen Fachmann entscheiden. Das Montageteam Ihres Verano®-Händlers steht Ihnen gerne zur Verfügung.

Vorsicht vor Beschädigungen

Verwenden Sie zum Öffnen der Verpackung kein Messer oder andere scharfe Gegenstände. Der Inhalt könnte beschädigt werden. Legen Sie den Inhalt auf eine weiche Unterlage. Vorsicht beim Bohren. Herabfallender Bohrstaub kann Beschädigungen verursachen.

Benötigtes Werkzeug

- Bohrmaschine
- Metallbohrer 3,5 mm
- Steck-/Ringschlüssel (10)
- Kreuzschlitzschraubendreher
- Inbusschlüsselsatz
- Leiter/Gerüst
- Rollbandmaß
- Wasserwaage
- Richtschnur
- Bleistift
- Kunststoffhammer
- Montageanleitung

Montage V610 Oslo

Ein V610-Oslo mit einer Breite über 5 m muss gekoppelt werden.

Achtung! Stellen Sie die Verbindung genau über die Mitte der Klickleisten her! **(Siehe Abbildung 2)**

1 Montage der Füße und Seitenführungen

- Montieren Sie die Füße am Veranda-Dach. Die Füße müssen genau in die Mitte der Führungsschienen montiert werden. Wir empfehlen, die oberen ca. 100 mm von der Kassette entfernt und unten ca. 100 mm von der Unterseite des Profils entfernt zu montieren. **(Siehe Abbildung 4 und 5)**
- Schieben Sie die hohen Füße in die Seitenführungen und bringen Sie die Seitenführungen an den Füßen des Veranda-Dachs an. **(Siehe Abbildung 3)**

Achtung! Wir empfehlen, bei einem Ausfall über 3500 mm eine Zwischenrolle anzubringen.

Montieren Sie auch die Tuchrollstützen in der Seitenführung. **(Siehe Abbildung 1 und 3)**

- Nachdem alle Seitenführungen montiert sind, muss sichergestellt werden, dass alle Seitenführungen sowohl parallel als auch diagonal gemessen gleich sind. **(Siehe Abbildung 6)**
- Schieben Sie dann die V610-Oslo ganz in die Seitenführungen.

Abmessungen in mm

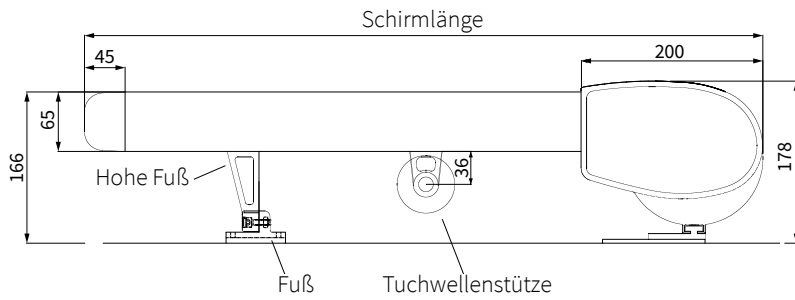


Abb. 1 Seitenansicht Abmessungen

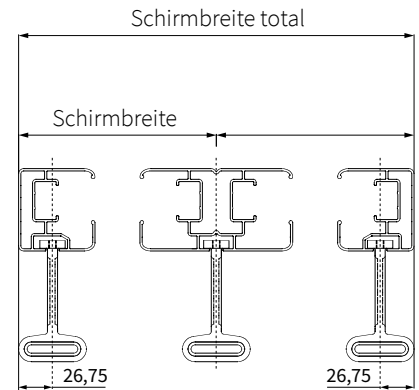


Abb. 2 Vorderansicht

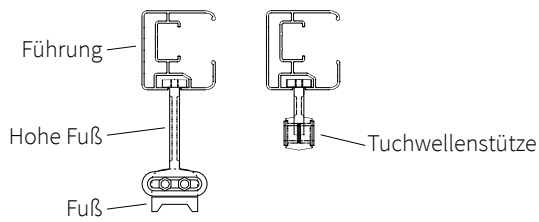


Abb. 3 Vorderansicht Fuß und Tuchwellenstütze

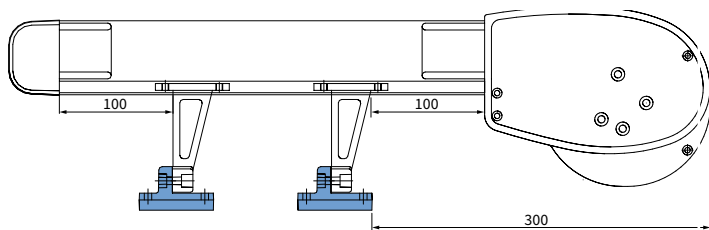


Abb. 4 Seitenansicht, Anbringung der Füße

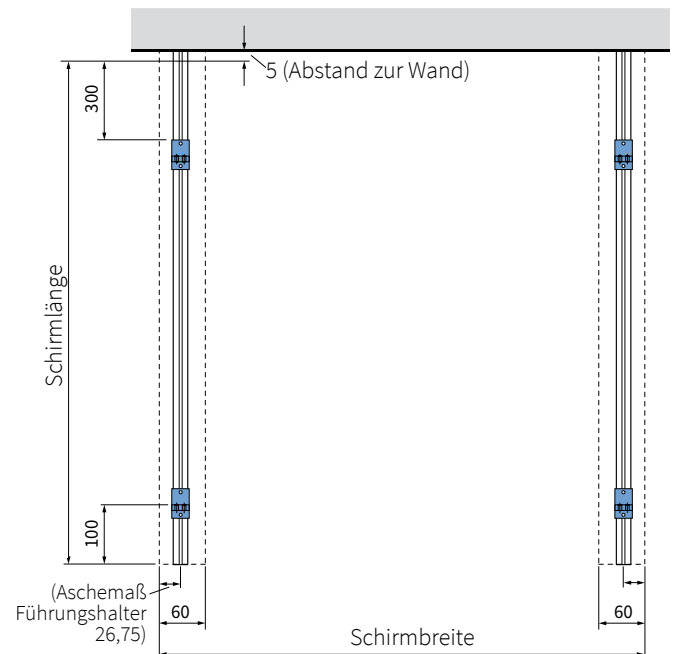


Abb. 5 Draufsicht, Anbringung der Füße

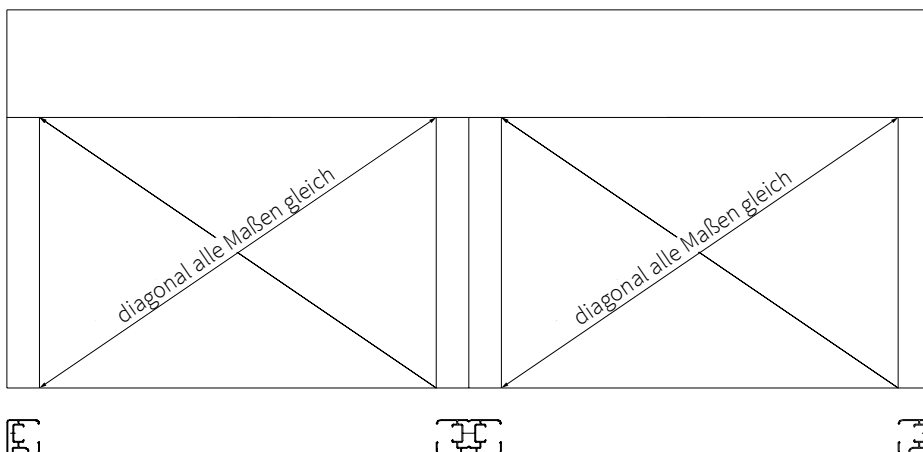
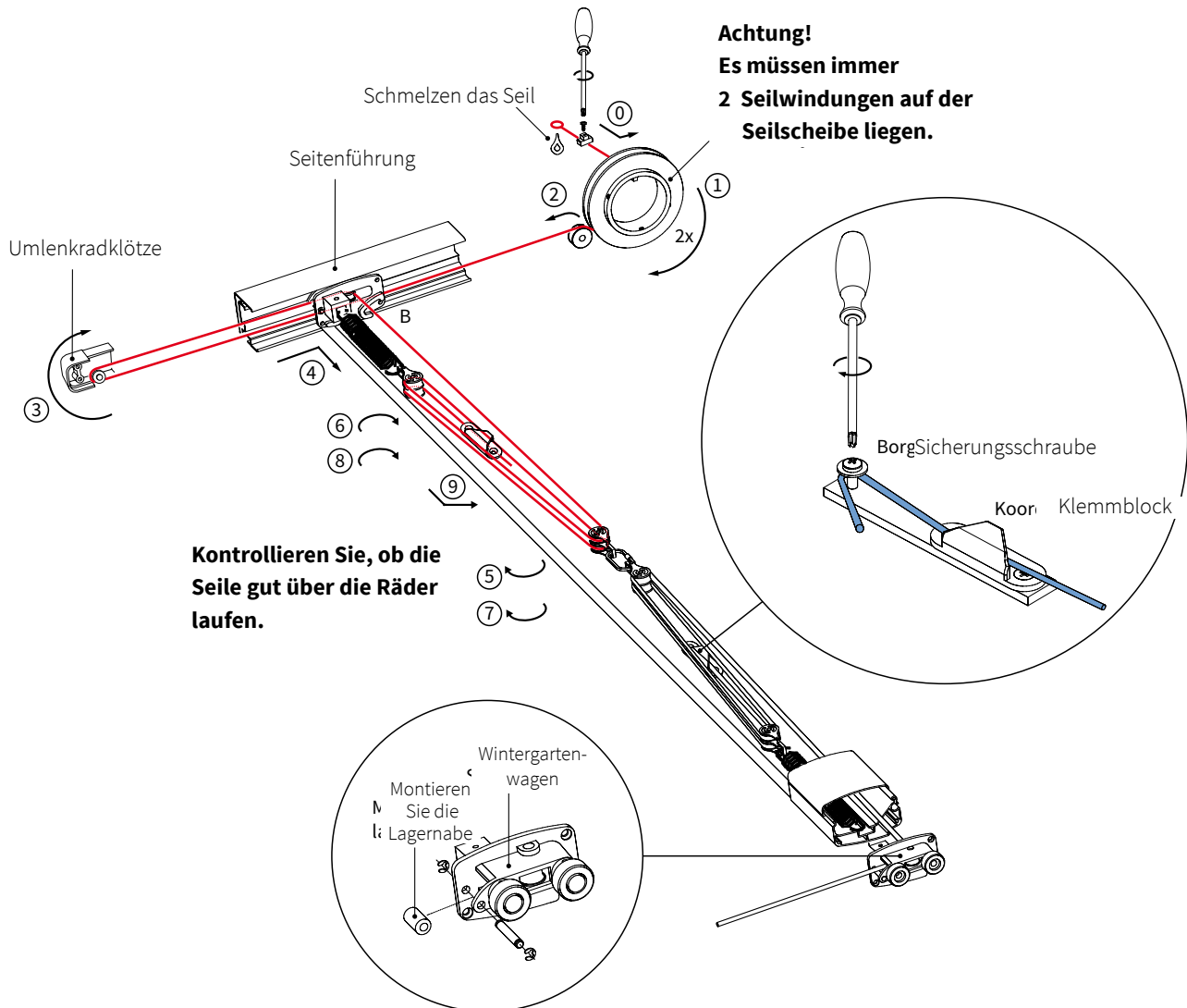


Abb. 6 Draufsicht

2 Das Seil (Siehe Abbildung 7)

- Öffnen Sie die Abdeckung des Veranda-Sonnenschutzes.
- Entfernen Sie die Abdeckung der Zugleiste.
- Lösen Sie das Seil am Klemmblock und der Sicherungsschraube.
- Entfernen Sie die Abdeckungen der Umlenradklötze.
- Blockieren Sie die Verbindung zwischen dem linken und rechten Seil, indem Sie einen Schraubendreher durch den Verschluss und die Zugleiste stecken. Es befindet sich ein dafür vorgesehenes Loch in der Mitte der Zugleiste.



Ausfall	Vorspannungslänge*
cm	cm
150	6
200	6
250	7
300	7
350	8
400	8
450	10
500	10

* Die Vorspannungslänge ist die Differenz zwischen der gespannten Feder und der Feder ohne Spannung. Dies kann einfach gemessen werden.

Achtung!

Höchstens 4 cm über den Werten der Empfehlungstabelle. Bei ungewöhnlichen Maßen des V610 Oslo nehmen Sie einen Wert einen Schritt über dem empfohlenen Wert in der Tabelle.

Abb. 7

3 Optional: Anschluss V610 Oslo (siehe Abbildung 8)

Bei einer angeschlossenen V610 Oslo ist ein Verbindungsstift bereits im Motorteil montiert.

1. Bringen Sie den Teil mit Motor an.
2. Entfernen Sie den Verbindungsstift. Entfernen Sie hierzu die Inbusschrauben M6 (1) auf dem Stopfen des Teils mit dem Motor und entfernen Sie das Plättchen (2)
3. Verbinden Sie die Kästen des V610 Oslo, indem Sie diese mit dem mitgeliefertem Befestigungsmaterial anschließen.
4. Entfernen Sie die Inbusschrauben M6 (1) am Teil ohne Motor und entfernen Sie das Plättchen (2)
5. Entfernen Sie die Inbusschrauben M6 (3), die Plättchen (4) und die Lager (5).
6. Ziehen Sie die Welle mit dem Tuch an der Seite ohne Motor gut fest. Diese kann beim Transport verdreht worden sein.
7. Bringen Sie den Verbindungsstift mit Lagern an.

Achtung! Achten Sie darauf, dass die Schlitz in beiden Stopfen (6) zur Öffnung in den Seitenabdeckungen ausgerichtet sind.

8. Bringen Sie die Plättchen (2) wieder an und ziehen Sie alle Schrauben M6 (1) gleichmäßig fest.
9. Bringen Sie die Plättchen (4) wieder an und ziehen Sie diese mit den Inbusschrauben (3) fest.

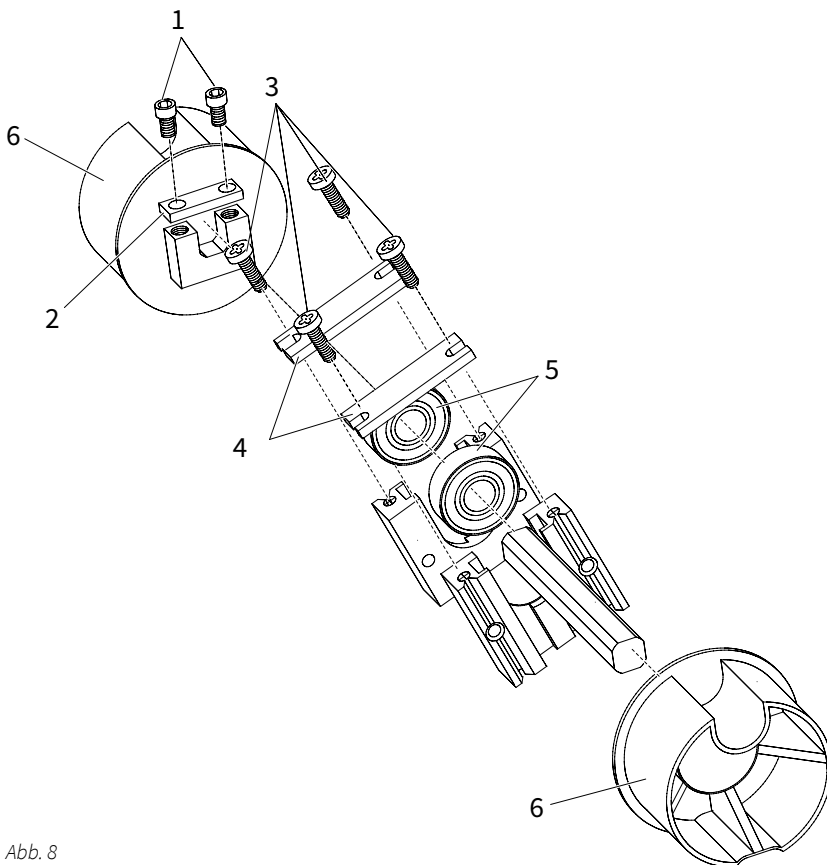


Abb. 8

4 Das Seil, Fortsetzung (siehe Abbildung 7)

- Bringen Sie das Seil an einem der Umlenkradklötze an und ziehen Sie es zum Ende der Seitenführung.
- Verfahren Sie genauso auf der anderen Seite.
- Spannen Sie dann das Seil bei geschlossenem V610-Oslo gemäß der Tabelle in Abbildung 7.

5 Fertigstellung

- Stellen Sie den Motor gemäß den entsprechenden Einstellungsangaben ein.
- Schließen Sie den Kasten.
- Schließen Sie die Zugleiste.

Anmerkung

Bei größeren Breiten kann die Zugleiste ohne Deckel durchhängen, so dass es aussieht, als ob die Abdeckung zu breit wäre. Damit die Zugleiste richtig geschlossen werden kann, muss diese in der Mitte etwas angehoben werden.